



2025 A ÉTÉ UNE ANNÉE DE DÉPLOIEMENT — HORS DES MURS, DANS LA VILLE, DANS LE RÉSEAU.

Les Bastions de l'égalité ont rassemblé plus de 70 organisations et 5'000 personnes autour d'un message commun : l'égalité de genre ne s'acquiert pas, elle se défend, se célèbre, se construit. La toile urbaine a donné à voir des parcours qui célèbrent la diversité et a permis d'occuper l'espace public. La Collective s'est affirmée comme espace de convergence bien avant d'avoir ses murs.

C'est aussi l'année où la Fondation pour l'égalité de genre a franchi un cap : le lancement de l'axe Soutien. En devenant fondation donatrice, nous assumons une responsabilité nouvelle : accompagner les associations féministes suisses et leur permettre d'investir dans leurs priorités stratégiques et organisationnelles, selon leurs réalités et leurs besoins.

Et pendant ce temps, le chantier avance et l'aménagement intérieur prend forme avec les futures locataires. Mars 2027 approche. Bientôt, associations, résidentes des logements, actrices de la crèche et du café et public se retrouveront sous un même toit : un lieu ressource pensé pour les femmes et les minorités de genre, vivant, ouvert, ancré dans la ville.

Ce lieu nous appartient. À celles et ceux qui ont porté des dossiers, organisé des événements, écouté, transmis, tenu bon. À celles et ceux qui savent que changer une ville, c'est aussi créer une nouvelle adresse, une porte ouverte.

La FEG ne prépare pas seulement une ouverture. Elle construit une infrastructure pour l'égalité — durable, collective, enracinée. L'égalité a besoin d'un chez-soi. Nous le bâtissons ensemble.

**GENEVÈVE BORDRY ET LAURENCE LEVRAT-PICTET, CO-PRÉSIDENTES
ANNE-CÉLINE MACHET, DIRECTRICE**

CONSTRUIRE UN LIEU QUI RASSEMBLE

Activité centrée en 2025 sur la construction de cet espace de 3500m² qui ouvrira ses portes début 2027: chantier de rénovation et aménagement intérieur avec un fort accent mis sur le réemploi, réflexion sur la mutualisation et le vivre ensemble avec les futures associations locataires, identification des gérantes du café-restaurant et de l'espace enfants.

Travail en continu avec le bureau Liengme & Mechkat architectes, les architectes d'intérieur apropa et les associations futures locataires: suivi du chantier et concepts lumière et matérialité, analyse des besoins et définition du concept d'aménagement intérieur, premiers appels d'offres et recherche de fonds associée, ateliers de sensibilisation contre le harcèlement sexuel sur le chantier.

Poursuite du chantier de mutualisation du futur système d'information de La Collective avec les associations locataires et l'expertise probono du cabinet de conseil Wavestone et l'appui de Tech-ID. L'enjeu: comment faciliter le parcours d'une personne accueillie à La Collective?



Au niveau des programmes

Café : Appel à projets pour trouver la future gérante du Café de La Collective: L'Effet Papillon, qui a une activité de traiteur philanthropique, a été choisi pour développer une carte engagée avec des produits locaux et un menu accessible, tout en faisant de ce lieu un espace ouvert accueillant de multiples activités autour du lien social.

Espace enfants: Accord de collaboration avec l'association La Madeleine, soutenue par la Ville de Genève

Logements: Définition des critères et du mode de sélection des futures habitantes de La Collective, avec des expertes de l'intergénérationnel à Genève

Studio de podcast: Définition du concept d'en faire un lieu de formation et de mise à disposition de matériel professionnel pour permettre à l'écosystème féministe de se faire entendre.



FAIRE PRENDRE CONSCIENCE, INITIER LE CHANGEMENT

L'année 2025 a marqué l'inauguration d'ambitieux projets de sensibilisation du grand public.

Le visage de La Collective pendant les travaux

En attendant l'ouverture de La Collective prévue en 2027, une toile urbaine dédiée à l'égalité a investi l'espace public. Pensée comme une œuvre vivante, cette toile représente un visage composé de différents portraits de personnes engagées pour l'égalité de genre au sein d'associations genevoises. L'installation se double d'une campagne digitale sur les réseaux sociaux, où chaque portrait a fait l'objet d'un témoignage vidéo. Le projet de toile urbaine a été conçu et porté par Chloé Bonnard, artiste et photographe. Pour sa réalisation, elle s'est entourée d'une équipe technique locale, presque entièrement féminine.



En quelques chiffres:

+70k impressions des témoignages vidéos, +500 nombre de téléchargements du QR code de la toile, 270 personnes présentes aux événements d'inauguration.





Les Bastions de l'égalité

Le 14 juin 2025, la Fondation pour l'égalité de genre (FEG) et le Réseau femmes* ont co-organisé la deuxième édition des Bastions de l'égalité au Parc des Bastions à Genève - un événement festif, militant et ouvert à toutes et tous, inscrit dans la continuité historique du 14 juin, date symbolique pour les droits des femmes en Suisse.

La journée, qui s'est tenue de 10h à minuit, a rassemblé 5 000 personnes autour d'une programmation riche portée par 74 associations engagées pour l'égalité de genre, réparties en huit pôles thématiques.

Plus de 60 activités ont animé le parc : 23 ateliers créatifs et informatifs, 15 activités ludiques ou interactives, 9 chroniques et tables rondes, 7 activités sportives ainsi que 4 expositions et installations.



LES BASTIONS DE L'ÉGALITÉ - 15.06.2025 © DAVID WAGNIERES

En soirée, le festival a pris une dimension festive et culturelle grâce au partenariat avec le Festival les Créatives, qui a assuré une programmation musicale et artistique mettant à l'honneur des artistes femmes et des personnes issues des minorités de genre. Concerts, performances, chorales et mapping ont rythmé la fin de journée, ancrant l'événement dans une dynamique à la fois engagée et festive.

88 % du public a exprimé un très haut niveau de satisfaction à l'égard du festival. Plus de 65 bénévoles ont contribué à sa réussite. Par ailleurs, 68 % des associations participantes ont déclaré avoir créé des liens susceptibles de se prolonger au-delà de l'événement, témoignant de la force fédératrice du projet pour le tissu associatif genevois.



À L'ÂGE DE LA RETRAITE, 1 FEMME SUR 2 EST EXPOSÉE À LA PRÉCARITÉ.

À l'âge de la retraite, les femmes seniors sont plus exposées à la précarité.

Alors que le Parlement suisse souhaite encourager le travail après 65 ans, regardons les inégalités qui touchent particulièrement les femmes à l'âge de la retraite.

ISSU DE LA PUBLICATION #1 DE L'OBSERVATOIRE DE LA FEG

LES FEMMES TOUCHENT PRÈS D'UN TIERS DE PENSION EN MOINS.

Aujourd'hui encore, les femmes perçoivent près d'un tiers de pension en moins que les hommes. Un écart qui stagne depuis 2014.

En matière de retraite, la Suisse figure parmi les pays européens les plus inégalitaires, bien en dessous de la moyenne de l'Union européenne.

HOMMES FEMMES

ISSU DE LA PUBLICATION #1 DE L'OBSERVATOIRE DE LA FEG

LES INÉGALITÉS SE CONSTRUISSENT TOUT AU LONG DE LA VIE.

Ces inégalités ne tombent pas du ciel. Elles se construisent tout au long de la vie professionnelle :

- temps partiel
- métiers moins rémunérés
- postes hiérarchiques inférieurs
- sous-emploi

Résultat : les femmes sont davantage exposées à la précarité, aujourd'hui comme demain.

ISSU DE LA PUBLICATION #1 DE L'OBSERVATOIRE DE LA FEG

QU'EST-CE QUE LE VALIDISME ?

Préjugés et comportements discriminatoires à l'encontre des personnes handicapées.

FEG

SANS LE SAVOIR, NOS ACTIONS DU QUOTIDIEN PEUVENT VÉHICULER DU VALIDISME

Ces comportements peuvent **discriminer, exclure ou blesser** les personnes handicapées, y compris dans la façon dont on parle d'elles et avec elles.

FEG

LE VALIDISME AGIT À PLUSIEURS NIVEAUX

DANS NOS RELATIONS
gestes et remarques discriminantes, l'atteinte à l'estime de soi.

DANS LA CULTURE
absence de représentation, clichés, langage stigmatisant.

DANS LES INSTITUTIONS
politiques publiques, espaces non accessibles.

FEG

28 féminicides en 2025

L'association Stop Féminicides qui enregistre le nombre de féminicides évoque un « triste record » rarement égalé en Suisse. Derrière chacun de ces meurtres, se trouve un continuum de violences qui dévalorise, discrimine, intimide et tue les femmes et minorités de genre.

Source: Stop Féminicides, 26.10.25

FEG

Genève et Neuchâtel renforcent leur dispositif de protection pour les victimes de violences

Parmi les mesures phares : plus de moyens dévolus à la prévention et à la détection des violences, une augmentation des effectifs de police spécialisés, la mise en place d'une ligne 24h/24h ou encore la surveillance électronique active.

Source: Stop Féminicides, 26.10.25 / Le Temps, 17.10.25

FEG

Le Parti socialiste suisse veut inscrire la lutte contre la violence patriarcale et de genre dans la Constitution

Suite au nombre record de féminicides cette année, le PS souhaite que la lutte contre les violences relève de la responsabilité des autorités, uniformiser l'offre de soutien aux victimes sur le plan national et renforcer les moyens pour lutter contre les violences.

Source: Le Courrier, 28.10.25

FEG

Sensibilisation sur les réseaux sociaux

Pour amplifier sa portée auprès du grand public, la FEG a développé sa présence sur les réseaux sociaux, notamment en créant un compte Instagram.

Cette plateforme accueille plusieurs séries de sensibilisation : des publications s'appuient sur les données et enjeux documentés par l'Observatoire, tandis qu'une nouvelle série mensuelle, #Actuégalité, décrypte l'actualité politique et législative pertinente pour l'égalité de genre en Suisse romande.





Événements

Nous avons également soutenu et co-organisé des événements pour explorer des dimensions sous-documentées des violences de genre et renforcer les approches intersectionnelles.

Dans le cadre de la campagne des 16 jours contre la violence de genre, la FEG a été partenaire de l'atelier « Au-delà de la norme » pour déconstruire le validisme.

Cet atelier co-organisé avec 16 jours contre la violence basée sur le genre, les Etablissements publics pour l'intégration, Vision Positive, la Haute école de travail social de Genève, Empowr.ch était animé par le collectif handiféministe Les Dévalideuses et Réseau Transition Suisse Romande.

Cette première journée a marqué la première étape vers la création future d'un collectif handi-féministe en Suisse.

La FEG a également co-organisé un événement avec l'association AVVEC et la Plateforme du réseau seniors Genève pour documenter les violences domestiques affectant les femmes âgées, un enjeu largement absent des dispositifs de prévention et d'accompagnement.



ATELIER : AU-DELÀ DE LA NORME - 12.12.2025



SOIRÉE-CONFÉRENCE : VIOLENCE EN COUPLE CHEZ LES SENIOR·E·XS - 04.11.2025



ANALYSER, VALORISER, INFORMER

À l’occasion des Bastions de l’égalité, l’Observatoire de la FEG a fait paraître sa première publication «2011-2025: Egalité de genre: Progrès mesurables, inégalités persistantes».

Ce rapport offre des ressources pour toutes personnes souhaitant trouver des chiffres clés autour de l’égalité et comprendre les tendances, évolutions et défis de ces 15 dernières années.

Le livret s’appuie sur les études et statistiques existantes ainsi que sur les bonnes pratiques et constats des associations féministes sur le terrain.

Une animatrice de stage d’autodéfense intellectuelle témoigne: **«Ce livret est vraiment un super matériel (...) les participantes l’apprécie vraiment beaucoup dans ce contexte»**





SOUTENIR LES ORGANISATIONS FEMINISTES, NOURRIR LE MOUVEMENT

L'année 2025 marque un véritable changement d'échelle pour la FEG. L'axe Soutien s'est pleinement déployé en tant que fondation donatrice, avec une ambition claire : soutenir durablement les organisations féministes en Suisse, tout en contribuant à renforcer un mouvement plus solide, plus connecté et capable d'agir dans un contexte en mutation.

Au fil de l'année, la FEG a accompagné un portefeuille d'une douzaine d'organisations engagées dans la lutte contre les violences de genre, l'exploitation et le renforcement du pouvoir d'agir des femmes. Au-delà du soutien financier, c'est une véritable relation de partenariat qui s'est construite, fondée sur la confiance, l'écoute et la reconnaissance de l'expertise de terrain.

Cette approche se traduit par des modalités de financement souples, accessibles et adaptées aux réalités des organisations, mais aussi par une présence continue aux côtés des partenaires : échanges réguliers, accompagnement sur mesure, et attention portée aux besoins organisationnels souvent invisibles mais essentiels à la durabilité des actions.

En 2025, la FEG a ainsi posé les bases d'un accompagnement structuré, co-construit avec les partenaires eux-mêmes. À partir d'auto-évaluations et de temps de dialogue collectif, des priorités communes et spécifiques ont émergé, donnant lieu à des espaces d'apprentissage partagés et à des appuis ciblés — qu'il s'agisse de plaidoyer, de gouvernance, de stratégie, de sécurité ou de pratiques de care.



Parallèlement, la FEG a cherché à créer des conditions favorables à la rencontre et à la collaboration. Plusieurs espaces de mise en lien ont été proposés au cours de l'année, permettant aux organisations de se rencontrer, de partager leurs expériences et de faire émerger de nouvelles synergies. Ces moments ont confirmé à quel point le besoin de connexion est fort, tout en révélant les contraintes auxquelles les organisations font face pour y participer pleinement.

Plus largement, cette première année de déploiement confirme la pertinence d'une fondation qui agit en appui des dynamiques existantes, sans s'y substituer.

Dans un contexte marqué par des ressources limitées et des tensions croissantes autour des enjeux d'égalité, la FEG entend continuer à jouer ce rôle de lien, de soutien et de catalyseur, au service d'un changement collectif et durable. C'est dans les liens que se construit la force — et dans la force que naît le changement.



1ère édition journée des associations féministes

Dans le cadre du festival Bastions de l'égalité, la "Journée romande de l'égalité" s'est tenue le 15 mai 2025 au Palais Anna et Jean-Gabriel Eynard, à Genève.

Pensée comme un espace de rencontre et de partage de pratiques entre associations féministes suisses, cette journée a rassemblé 96 personnes de six cantons.

Les thèmes sélectionnés par les participant-e-xs portaient sur les stratégies de plaidoyer, l'intersectionnalité et l'impact collectif. Les retours ont confirmé la pertinence de cette rencontre : les ateliers ont été jugés utiles pour la pratique associative et les participant-e-xs ont particulièrement apprécié les échanges et la diversité des profils.

Fortes de ces résultats et de la demande explicite pour une périodicité d'une à deux fois par an, nous avons décidé de pérenniser cet événement. La prochaine édition est programmée pour mai 2026 à Lausanne.



L'année 2025 a été une année d'intensification et de structuration pour la FEG, qui a vu ses activités se déployer simultanément sur plusieurs fronts : sensibilisation, soutien, production de connaissances et préparation de l'ouverture de La Collective.

Cette dynamique a confirmé à la fois la pertinence de notre approche... et les exigences qu'elle implique.

Un premier apprentissage concerne notre positionnement. À travers l'ensemble de nos axes, la FEG s'affirme comme une actrice qui relie, soutient et valorise — sans se substituer. Cette posture, au cœur de notre identité, demande un ajustement constant : être présente sans prendre trop de place, soutenir sans orienter, créer des dynamiques collectives sans les centraliser.

Nous avons également mesuré l'importance de construire des fondations solides pour accompagner cette croissance. Structurer nos processus internes, clarifier les rôles et renforcer nos outils ont été des étapes essentielles pour garantir la cohérence et la durabilité de notre action.



Sur le terrain, une tension récurrente s'est confirmée : si le besoin de se rencontrer, de partager et de faire mouvement est fort, les organisations font face à des contraintes importantes de temps et de ressources.

Cela nous invite à repenser en permanence les formats proposés, afin qu'ils restent utiles, accessibles et respectueux des réalités de chacune.

Enfin, dans un contexte marqué par des ressources limitées et des résistances croissantes aux enjeux d'égalité, l'importance de renforcer les solidarités féministes apparaît plus que jamais centrale. Les dynamiques observées en 2025 montrent que c'est dans les liens, les espaces de confiance et les alliances que se construisent des réponses durables.

Ces apprentissages nourrissent notre manière d'agir et nous invitent à continuer à évoluer avec agilité, humilité et engagement collectif. Plus que jamais, nous avançons avec la conviction que le changement se construit dans la durée, et toujours, collectivement.

LE CONSEIL DE FONDATION ET L'ÉQUIPE *

Conseil de Fondation

Geneviève Bordry – Co-présidente
 Laurence Levrat-Pictet – Co-présidente
 Andrea Villanyi – Trésorière
 Doris Gerber – Secrétaire
 Lea Dettwiler – Membre et coordinatrice du Réseau femmes*
 Muriel Golay – Membre
 Ermela Haile – Membre
 Deborah Mattatia – Membre
 Camille Maulini – Membre et coprésidente du Réseau femmes*
 Lorena Parini – Membre
 Aleksandra Popovic – Membre

Équipe

Anne-Céline Machet – Directrice
 Camille Bajoux – Responsable de Programme genre et inclusion
 Mariam Kateregga – Chargée Administration, finance, logistique
 Lisa Oriot – Responsable de Programme soutien
 David Valdivia – Responsable Systèmes d'information

*au 31.12.2025



RAPPORT FINANCIER 2025

CHARGES	
La Collective (hors travaux de rénovation)	231 034
Axe plaidoyer – observatoire	405 703
Axe Soutien	929 827
Développement organisationnel et fonctionnement	98 873
TOTAL	1 665 437
PRODUITS	
Subventions publiques – Loterie romande	146 300
Dons reçus (hors travaux de rénovation)	1 482 255
Autres produits des activités	44 419
TOTAL	1 672 974
Financement des travaux de rénovation	6 000 000
Résultat net des activités (hors travaux de rénovation)	7 537
attribution aux fonds affectés	-7 537

L'année 2025 a été de nouveau marquée par une mobilisation collective exceptionnelle, autour notamment des Bastions de l'égalité et de la parution de la première publication de l'observatoire.

Nous tenons à exprimer notre profonde gratitude à toutes les personnes qui ont contribué à faire avancer notre mission : les bénévoles, les expert-e-x-s ayant généreusement partagé leurs compétences, ainsi que notre équipe et notre Conseil de fondation, dont l'engagement sans relâche a été le moteur de nos actions.

Nous remercions également les associations du Réseau femmes*. Enfin, nous adressons un merci tout particulier à nos nombreux partenaires publics et privés, en Suisse comme à l'international, qui nous ont soutenues financièrement, techniquement ou politiquement. L'égalité se construit ensemble!

Partenaires publics

L'Etat de Genève (Département de la cohésion sociale et BPEV), la Ville de Genève (Service Agenda 21 et Département de la cohésion sociale et de la solidarité), Service égalité & diversité de l'Université de Genève, l'Institut des Études Genre, HUG, SIG et les communes de Carouge, Cologny, Dardagny, Meyrin, Plan les Ouates, Satigny.

Partenaires privés

Fondation Hélène et Victor Barbour, Fondation Passer'elles, Fondation Meyrinoise du Casino, Fondation Hans Wilsdorf, à qui nous adressons un merci tout particulier pour sa confiance et son précieux soutien depuis le lancement du projet en 2022. Autres fondations privées. Entreprise Wavestone (probono).

Rien de ce que nous avons entrepris n'aurait été possible sans l'engagement, la confiance et la générosité de ceux qui, comme nous, croient à la nécessité d'un changement féministe, concret et collectif.

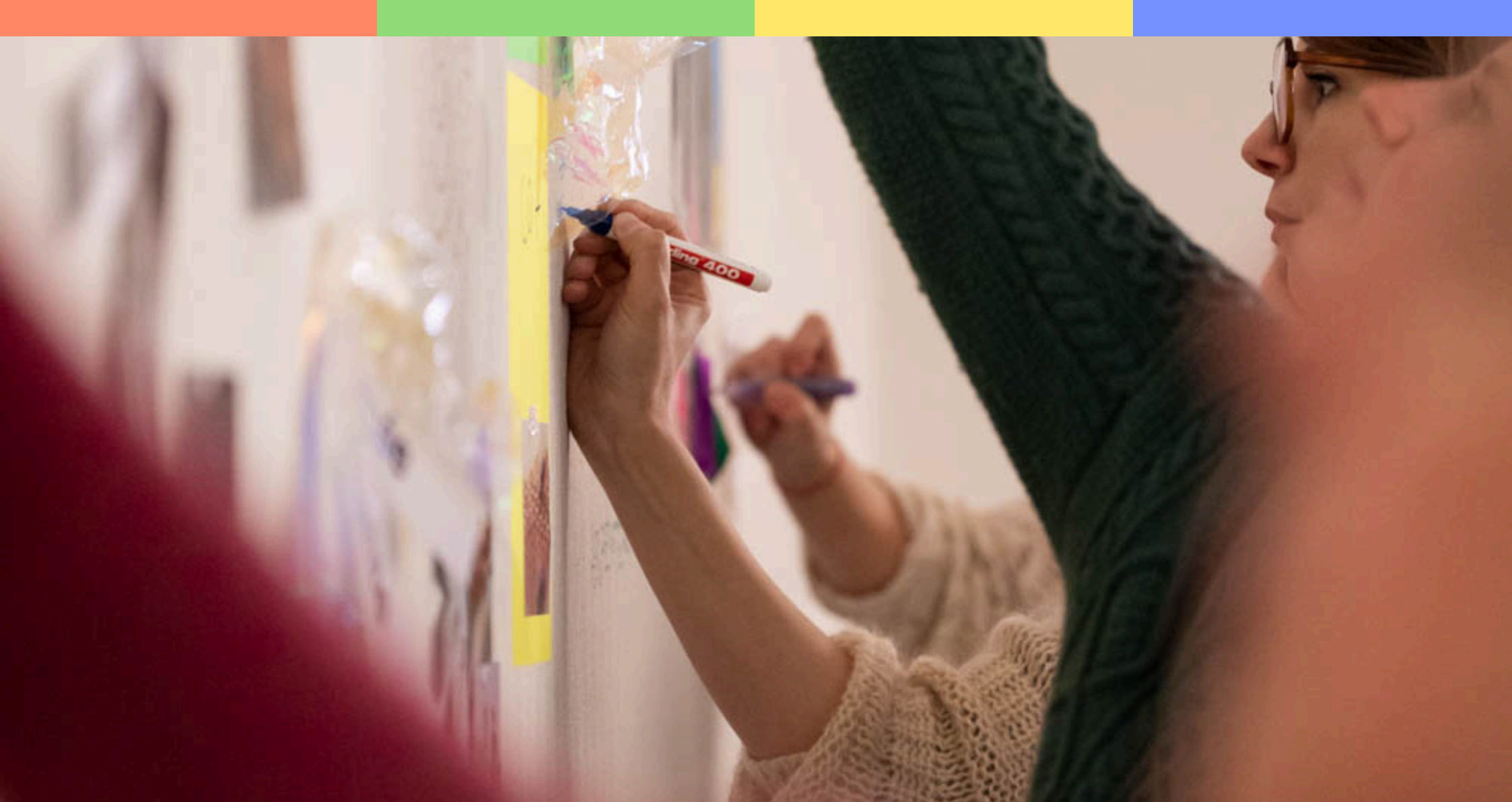
L'année 2026 s'annonce comme une année de consolidation, avec de nombreux défis en perspective.

La FEG poursuivra la rénovation et l'organisation de La Collective, avec un fort accent mis sur les systèmes d'information mutualisés entre les associations qui s'installeront à La Collective. Dernière année avant l'ouverture prévue au premier trimestre 2027, la priorité sera mise sur l'ameublement intérieur, la signalétique, les politiques favorisant le vivre ensemble, qui feront de ce lieu un espace engagé où tout le monde se sente bien.

L'axe Soutien consolidera son action pour asseoir la FEG comme fondation donatrice. Cet axe stratégique nous permet d'assumer pleinement des missions de soutien financier, de mise en réseau, d'accompagnement des partenaires et de consolidation des mouvements féministes. Une deuxième journée des associations féministes romandes permettra de créer du lien et de renforcer les actrices de changement dans leur action de terrain.

La campagne de sensibilisation d'envergure, articulée autour de la toile urbaine de 600 m² recouvrant la façade de La Collective durant les travaux se poursuivra jusqu'en septembre, dévoilant les visages et récits de personnes engagées pour l'égalité.

Nous continuerons à expérimenter, à co-construire, à écouter et à créer les conditions de l'action collective. Plus que jamais, nous croyons à la force du lien, à la puissance de la solidarité féministe et à la capacité d'imaginer ensemble un futur plus juste, plus égalitaire, et profondément transformateur.



F E G
Fondation pour l'égalité de genre

FONDATIONEGALITEDEGENRE.CH
20 BOULEVARD DES PHILOSOPHES, 1205 GENÈVE
(ADRESSE PROVISoire : 91 RUE DE LYON, 1203 GENÈVE)

